

(대한종합건강관리학회) 선정 우수검진기관 인증
(보건복지부)의료기관평가 A등급 획득

공단 종합건강검진!

이제 세란병원에서 편리하고 정확하게!

- 보험공단의 5대암 / 성인병 검진
- 모든지역 거주자 검진가능(서대문구, 은평구 등 모든 지역)
- 외래 전문의 직접 검진 진행



종합건강검진센터 tel 1577-0196 | 세란병원클러스터 tel 1577-1987





가을단상

이제민

고추 말리는 아낙네의 손
 가을걷이하는 농부의 얼굴
 가을 햇살은 따사롭기만 하다
 긴긴 기다림으로
 간절함으로
 한 해의 풍요를 기도하던 일
 탐스러운 열매가 주렁주렁
 가을은 무르익어 가고
 이른 새벽부터
 들려오는 풀벌레 소리
 가을은 깊어만 가고
 하늘 높이 나는 고추잠자리
 가을은 높아만 가네
 가을 그림자
 길게 늘어지면
 한 해의 내 그림자도
 편히 쉬겠지

젊은 병원, 건강한 병원

세란병원

Seran General Hospital

계간 「세란병원」 | 2013년 가을호 | 통권 76호

※ 세란병원보는 인터넷(www.seran.co.kr)으로 다시 보실 수 있습니다.

CONTENTS

발행인 홍광표

편집인 오명수

발행처 세란병원

주소 서울시 종로구 통일로 256(무악동 32-2)

전화 02-737-0181

기획 · 디자인 주류성 02-3481-1024

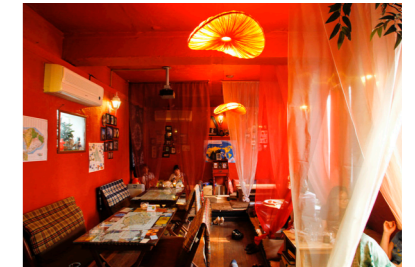
디자인 · Calligraphy 정진호



02 **시가 있는 세상 풍경**
가을단상

04 **특집** 어르신들의 문화 쉼터
'실버영화관'
'청춘극장'

06 **세란 포커스** 세란병원 물리치료센터
원인치료부터 재활까지,
든든한 조력자가 되어드립니다



08 **힐링푸드**
가을에는 예나 지금이나 역시 새우가 최고! 대하

10 **힐링 라이프 트렌드** 여행을 인생처럼 여기는 여행자들의 나무그늘
여행카페 레인트리(raintree)

12 **Health Report**
중년여성의 건강관리, 예방이 먼저!



Cover Story

바람이 불면 갈대는 모두 한 방향으로 기울어진다. 바람이 불면 갈대는 가장 먼저 몸을 기울인다. 바람이 불면 한 방향으로 가장 먼저 몸을 숙이는 갈대의 마음. 배워도 좋을 가을의 미덕 아닌가.



14 **감염병 예방을 위한 생활 수칙**
3대 가을철 발열성 질환주의!!!

15 **Health Up**
찬바람 불기 전에, 건강 챙기세요

16 **병원 에세이**
변치 않고 초심을 지키기 위해 노력하는 날들



17 **독자퀴즈**
감사의 편지/독자의 소리/독자퀴즈

18 **Seran Hospital News**
중국대사관 비자 건강검진 지정병원 협약 외

19 **언론 속의 세란**

오래되고 낡았어도 따뜻하게 다가오는 추억
어르신들의 문화 쉼터 **‘실버극장’**



서울 종로 낙원상가 건물에 있던 허리우드극장을 기억한다면 최소 7080세대. 1970~80년대 인근 서울극장, 단성사 등과 함께 3대 개봉관으로 인기를 누렸던 허리우드극장이 ‘실버영화관’으로 변신해, 어르신들을 위한 따뜻한 문화 서비스를 제공하고 있다. 중구 충정로 문화일보홀에 문을 연 ‘청춘극장’ 또한 실버극장으로 <내일의 팔도강산>, <맹진사댁 경사>, <미선>, <더티댄싱>, <영웅본색> 등 60~80년대를 풍미했던 한국영화와 할리우드 영화를 앙코르 상영하는 추억의 극장으로 자리매김하고 있다.



‘실버영화관’

“젊은이들에게 신춘이 있다면 노인들에게는 종로가 있다”는 말처럼 실버문화의 중심지인 종로에 위치한 ‘실버영화관’은 연간 20만 명의 어르신들이 찾는 문화쉼터이다. 입장료는 2천원이며 영화를 보고 극장 입장권을 가지고 극장 주변의 국밥집, 떡집, 이발소를 가면 5백 원을 할인해 준다. 극장 인근의 어르신 커뮤니티 공간에서는 추억의 도시락과 커피를 4천원에 판매하고 있다.

주소 : 서울시 종로구 낙원동 낙원빌딩 4층
 위치 : 종각 탑골공원 뒤편, 낙원상가 4층. (구) 허리우드극장
 문의 : 02-3672-4232
 운영시간 : 10시 30분부터 4회 상영 (휴무 없음)
 입장요금 : 1인 2,000원 (55세 이상의 어르신만 혜택)



청춘극장

우리나라 최초 상업 연극전용극장이자 대중극 공연장이었던 ‘동양극장’ 자리인 문화일보홀에 위치한 ‘청춘극장’은 서울시가 어르신들 문화 향유를 위해 위탁 운영하는 어르신 전용 실버극장이다. 낮에는 실버극장으로 이용되지만, 오후 6시부터는 일반 공연장으로 사용된다. 매주 토요일마다 추억의 버라이어티쇼와 콘서트 등 무료 공연이 열리며, 문화일보홀에서 공연되는 연극도 관람할 수 있다. 추억의 가요 교실, 어르신 장생 기제조, 민요교실 등의 문화 강좌 및 건강 상담 프로그램이 매일 12시에 열린다.

주소 : 서울시 중구 충정로1가 68. 문화일보홀
 위치 : 지하철 5호선, 서대문역 5번 출구 50m.
 문의 : 070-4222-8869
 운영시간 : 10시부터 3회 상영 (매주 일요일은 휴관)
 입장요금 : 1인 2,000원 (55세 이상의 어르신 및 동반자 입장)



원인치료부터 재활까지, 든든한 조력자가 되어드립니다

- 관절척추 수술 환자들을 위한 최적의 재활치료실
- 비수술적 치료를 위한 물리치료와 운동치료 실시
- 국내최초 균형감각재활프로그램 운영

수술만큼 중요한 재활치료

세란병원은 개원 초부터 관절척추 분야를 집중적으로 발전시켜왔기 때문에 현재까지도 수술 환자의 대부분이 관절척추 질환을 가진 환자들입니다. 특히 퇴행성 질환, 즉 척추 디스크, 척추관협착증, 무릎 퇴행성 관절염 같은 질환들입니다. 이들 질환은 초기에는 간단한 약물치료나 물리치료 등으로 치료가 가능하지만 중기 이후에는 수술적 치료가 불가피한 질환들입니다. 또한 수술 후에도 제대로 된 재활과 관리가 이루어지지 않는다면 재발하거나 통증이 계속 될 수 있습니다.

가장 흔한 척추질환인 디스크를 예로 들자면, 디스크 수술이란 단지 통증이 되는 원인만을 제거한 것일 뿐 수술을 받았다 하더라도 디스크를 유발했던 여러 가지 원인들이 없어진 것은 아닙니다. 때문에 수술이 아무리 성공적으로 끝났다고 하더라도 디스크를 유발했던 원인들이 개선되지 않으면 디스크는 언제라도 재발할 수 있습니다. 그러므로 이 원인들을 제거하기 위한 재활치료 및 관리가 함께 이루어져야 합니다.

세란병원 물리치료센터는 척추관절 수술 환자들에게 수술 후 근력 강화를 위한 재활 치료는 물론이고 생활 속 바른 자세 및 관리법을 시

세란병원이 1세대 관절척추 전문병원으로 통하는 만큼, 물리치료센터 역시 그 명성과 함께해 온 것이 사실입니다. 또한 관절척추 분야에서 비수술적 치료 비중이 꾸준히 증가하고 있어 물리치료센터의 역할과 양적 성장은 늘 계속되어 왔습니다. 특히 척추센터의 경우 90%이상이 비수술적 치료를 우선하고 있을 정도로 물리치료센터는 척추질환 치료에 기본이 되어 왔습니다.

뿐만 아니라 수술 후 빠른 회복을 위한 재활치료실의 역할 역시 충실히 수행하고 있습니다. 최근에는 새로운 어지럼증 치료인 균형감각재활치료실을 도입해 물리치료센터의 영역을 확대해 나가고 있습니다.

행하고 있습니다. 특히 수술 후에는 안정해야 한다는 생각에 침상에만 있다가 근력이 급격히 약해질 수 있기 때문에 수술 후 환자 상태에 맞는 근력훈련을 시키는 것이 중요합니다.

물론 비수술적 치료가 필요한 환자들에게 물리치료센터의 역할은 더 큽니다. 특히 최근에는 다양한 운동치료 뿐 아니라 첨단의료기기를 이용한 통증치료와 운동치료를 병행해 치료 효과를 높이고 있습니다.

국내유일, 전문치료사와 함께 하는 균형감각 재활치료실

세란병원이 4년 전부터 도입한 균형감각재활프로그램은 우리나라에서는 아직 생소한 치료법이지만 실제 미국을 비롯한 해외 의학계에서는 최근 가장 각광받고 있는 어지럼증 치료법으로 알려져 있습니다.

세란병원은 지난 2004년부터 어지럼증 클리닉을 개설, 어지럼증을 일으키는 신경계의 문제를 총체적으로 파악할 수 있는 신경과 전문의를 구성하고 전담 뇌신경계 검사실까지 모든 진단과 치료에 전문화 시스템을 갖추고 있습니다. 더불어 효과적인 어지럼증 치료를 위해 균형감각재활치료실을 별도 운영하고 있습니다.

균형감각재활프로그램(balance retraining therapy)은 난치성 어지럼증 환자를 위해 개별적으로 맞춰진 치료시스템으로 어지럼증의 원인이 되는 감각신경과 운동신경을 훈련시켜 중추신경의 통합기능을 강화하는 새로운 치료 방법입니다.

이는 실제 어지럼증의 원인이 되는 신경계 문제들을 분석하여 균형재활 프로그램을 구성하고 이를 전문적인 치료사와 함께 훈련함으로써 균형감각과 반사작용을 회복시킬 뿐 아니라 심리적인 불안요소까지 극복시키는 효과가 있습니다. 실제로 어지럼증을 가진 환자들은 균형을 잃으면서 넘어지거나 다치는 경우도 흔합니다. 또, 이런 낙상에 대한 공포로 인해 어지럼증이 더 심해지기도 합니다. 균형감각재활치료실에서는 이런 어지럼증 환자들에게 1:1 반복 훈련을 통해 낙상에 대한 두려움을 극복할 수 있게 할 뿐 아니라 근본적으로 균형 감각이 회복 될 수 있는 재활 프로그램을 실시하고 있습니다.





가을에는 예나 지금이나 역시
새우가 최고!

대하

대하는 단백질과 미네랄이 풍부해서 기운을 북돋우며 스테미나 음식으로 좋은 가을철 대표 해산물이다. 본초강목에는 신장의 기운을 좋게 만들어 혈액순환을 돕고 기력을 충실하게 만든다는 기록이 나온다. 그래서 예로부터 정력에 좋다는 소리가 들어왔다. 새우가 남자한테만 좋은 건 아니다. 칼슘을 많이 함유하고 있기 때문에 성장기 아이들의 뼈 성장이나 갱년기 여성들의 골다공증 예방에 좋다. 대하에 풍부한 타우린 성분은 간의 기능을 북돋우기 때문에 독소를 몸 밖으로 배출하는 데 좋고 숙취 해소에도 도움이 된다. 게다가 가을에 맛도 더욱 좋다.



가을 대하가 맛있는 이유는 월동을 앞두고 살이 통통하게 올라있기 때문이다. 소금구이로 빨갛게 구워진 새우 껍질을 벗겨 한 입 맛보는 순간, 사람들은 드디어 천고마비의 계절을 실감하게 되는 것이다.

옛날 사람들은 음식을 먹으면서 맛과 영양 뿐만 아니라 음식에 담긴 의미도 생각했던 모양이다. 옛날 민화를 보면 결혼잔치나 회갑잔치를 기념하는 그림에 새우가 보인다. 새우처럼 등이 굽도록 오랫동안 해로하라는 뜻이다.

중국의 한무제는 새우를 즐겨먹었던 까닭인지 수많은 후궁을 거느렸던 정력대왕이었다. 예나 지금이나 사람들은 새우가 양기를 보충해 준다고 믿고 있는데, 한 번에 수십 만 개의 알을 낳는 새우의 생명력을 보고 청나라 때의 '강목습유'라는 의학서는 "새우는 양의 기운을 보완해 준다"고 쓰고 있다. '본초강목'에도 신장의 기운을 북돋워

주는 음식으로 표현하고 있으니, 한의학적으로 새우는 양기를 보충하고 정력을 좋게 하는 음식임에는 틀림없는 것이다.

가을 대하는 예나 지금이나 태안에서 올라오는 것들이 상품이다. 홍길동전을 쓴 허균은 서해안 대하가 특별히 맛있다고 했고, 이규경이라는 분도 대하구이는 역시 서해산이 맛있다고 160년 전쯤에 글로 남겼다. 태안 인근의 바다가 대하가 살찌우기에 적합한 환경을 가지고 있기 때문이고, 그래서 이쪽의 가을 대하가 유명한 것이다.

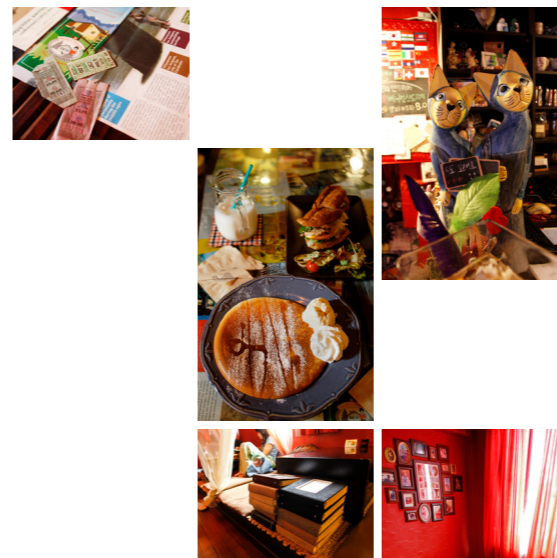
태안 안면도, 보령 무창포 등 서해안을 따라 가을이면 대하축제가 열린다. 올해는 대하와 함께 가을철 진미로 꼽히는 전어까지 서해안의 가을 해산물이 대 풍어를 기록하고 있다.

'집 나간 며느리도 돌아오게 한다'는 전어구이와 대하구이로 이 가을날을 고소하게 지내보자.



힐링 라이프 르네는 카페에서 여유를 찾다

여행을 인생처럼 여기는 여행자들의 나무그늘
여행카페 레인트리(raintree)



들어서면 인도가 그리워지는 카페

신촌 이대 정문에서 골목길을 하나 돌아가면 조금은 한적한 길에 다락방으로 오르는 것 같은 좁은 계단 위에 카페 레인트리(raintree)가 보인다. 좁은 계단을 올라 레인트리의 문을 열면 이국적인 카페 분위기에 탄성이 나온다. 인도의 카페를 옮겨놓은 것 같은 10평 남짓한 카페는 신발을 벗고 편하게 앉을 수 있는 좌식 테이블과 일반 테이블이 비슷하게 놓여 있고 테이블 위에는 여행지에서 만난 지도들이 깔려있다.

인도식 요구르트 디저트 라씨(lassi)로 유명한 레인트리는 부부가 운영한다. 인도식 라씨에 직접 구운 팬케이크를 곁들이면 한 끼 식사가 된다. 수제 샌드위치도 인기 메뉴다. 팬케이크와 샌드위치는 주문과 동시에 만들기 때문에 15분 정도 기다려야 한다. 기다리는 동안 카페 주인 부부가 다녀온 여행 앨범과 여행 자료를 보면서 시간을 보낸다.

실 곳을 만들어주는 큰 나무처럼

레인트리는 여행을 좋아하는 젊은 부부가 만든 카페다. 판지일보에서 '레인'이라는 필명으로 여행기자로 활동하던 부인과 대학 시절부터 여행 동호회를 운영하며 전 세계를 여행한 디자이너 남편 '레오'는 초등 학교 동창생들이다. 서른이 되기 전에 여행가자는 약속을 지키기 위해 29살 무렵, 결혼과 동시에 부부는 직장에 사표를 내고 아시아 10개국으로 8개월 동안 여행을 떠났다.

인도 캘커타를 방문했을 때 부부는 거기서 레인트리 공원을 보게 된다. 우리말로 반얀 나무라 불리는 레인트리는 한 그루의 나뭇가지가 길게 늘어져 땅 속에 박히면, 그것이 다시 뿌리가 되어 또 한 그루의 나무가 되는 특이한 나무다. 멀리서 보면 숲처럼 보이지만 가까이 살펴보면 한 그루의 나무인데, 갑작스레 소나기라도 오면 사람들은 이 나무 아래로 모여든다. 빗물을 받고 있던 잎사귀에 너무 많은 물이 고이면 아래로 쏟아지는 모습이 비가 내리는 것 같아서 레인트리라는 이름을 얻게 되었다.

여행에서 돌아온 부부는 '레인트리'처럼 비를 피하듯 편히 쉬어 갈 수 있는 장소를 생각하며, 부부의 어린 추억이 남아 있는 이대 앞에 카페 '레인트리'를 오픈하게 되었다.

'레인트리'에 가면 여행 카페답게 많은 여행 앨범과 여행 관련 책을 볼 수 있으며, 여행에 대한 조언도 들을 수 있다.

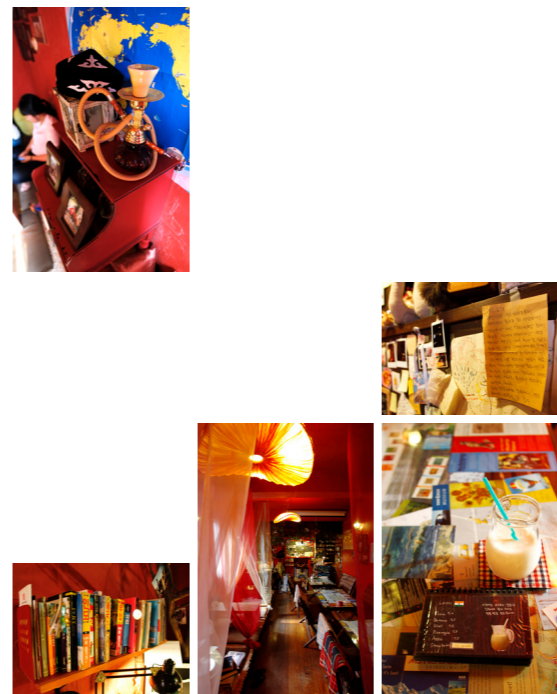
추억이 담긴 여행지의 소품들이 하나씩 쌓여가는 여행카페 '레인트리'에서는 비정기적으로 카페를 찾는 손님들의 여행사진전도 열리고, 여행 후기 공모전도 열린다. 단골손님들과 캠핑카를 타고 유럽 일주 여행을 다녀오기도 했고, 산이나 바다로 함께 여행을 떠나기도 한다.

여행을 인생의 중요한 순간으로 받아들이는 사람들에게 레인트리의 그들은 언제나 열려 있다.

www.caferaintree.co.kr
 02-6406-2172

여행 중엔 많은 것을 잃고 또 많은 것을 얻는다. 잃는 것 중에 절반이 살면서 그다지 필요하지 않은 것들이지만 얻는 것 중에 거의 대부분은 살면서 힘이 될 만한 것들이다.

-카페주인 '레인'이 쓴 『다르게 시작하고픈 욕망 서른 여행』중에서



중년여성의 건강관리, 예방이 먼저!

누구나 나이가 들수록 각종 질병에 취약해지기 마련. 특히 평균 수명이 긴 여성들은 성인병 뿐 아니라 뇌졸중, 심장 질환까지 각종 질환들에 쉽게 노출될 수 있습니다. 우리나라의 경우 퇴행성관절염 환자 중 여성이 90% 이상을 차지하고 있고, 각종 만성질환 역시 50대 이후 유병률이 현저히 높아집니다. 따라서 무엇보다도 중년 이후부터는 자신의 건강 상태를 미리 파악하고 만성질환은 꾸준히 관리하는 것이 중요합니다. 중년이후의 여성들이 경계해야 할 질환과 조기검진, 예방법에 대해 알아보겠습니다.



종합건강검진센터
김동훈 부센터장

중년여성 왜 아플까?

타이어도 오래 쓰면 낡고 닳아 없어지듯, 나이가 들면 여기저기 아파지는 것은 당연한 일. 국민건강보험공단이 발표한 2011년 건강보험 통계연보에 따르면 65세 이상 노인 진료비가 전체 건강보험 진료비의 3분의 1을 차지한다고 합니다. 질환의 종류 역시 내과적 질환부터 혈관계질환 관절, 척추, 치아 등 매우 다양합니다.

나이가 들면서 가장 흔히 발생하는 질환은 단연, 고혈압이 1위. 나이가 들면서 당연히 혈관도 함께 늙게 됩니다. 몸 속 혈관들은 탄력을 잃고 딱딱해지면서 수축기 혈압 역시 상승하게 되는 것입니다. 통계를 보면 40대에는 약 19%, 50대에는 약 40%, 60세 이상에서 되면 절반 이상이 고혈압을 앓게 된다고 합니다. 특히 60세 전후에는 수축기 혈압은 높아지고, 확장기 혈압은 오히려 낮아지면서 고립성 수축기 고혈압, 즉 노인성 고혈압이 생깁니다.

고혈압과 더불어 흔히 발생하는 것이 당뇨와 고지혈증도 있습니다. 문제는 이들 질환은 초기에는 단순히 질환자체의 문제일 수 있지만 병이 깊어가면서 다른 질환을 유발 할 수 있다는 것입니다. 특히 고혈압과 당뇨, 고지혈증은 심혈관질환을 발생시키는 가장 큰 요인입니다. 심혈관질환의 대부분은 예고도 없이 발생합니다. 심지어 심장혈관은 70% 이상이 막힐 때까지 아무 증상을 느끼지 못할 수도 있습니다. 뇌경색 역시 혈관이 막히면서 마비나 의식장애가 나타나야 비로소 발견되는 경우가 흔합니다. 따라서 중년 이후에는 꾸준한 자기 관리가 필요합니다.

중년 이후에 여성들은 폐경과 함께 호르몬에 변화가 생기고 그로 인해 다양한 질환에 노출 되기도 합니다. 골다공증이나 관절염 뿐 아니라 산부인과적 질환 역시 이로 인해 발생하거나 심해진다고 알려져 있습니다. 특히 우리나라의 여성의 경우 집안일의 특성상 허리나 무릎을 무리하게 구부리고 손목 등을 비트는 작업이 많아 관절에 무리를 주기도 합니다. 이런 질환들은 모두 중년 이후부터 두드러지게 악화된다는 특징이 있습니다. 때문에 40대 이후가 되면서 부터는 자신의 건강상태를 제대로 파악하고 이를 제대로 치료해 나가는 노력이 필요합니다.

조기 검진, 중년 건강관리 첫걸음

건강한 중년생활을 위해서는 식이 조절은 물론 운동 등으로 평소 건강관리를 꾸준히 하는 것이 중요하다는 것은 아무리 강조해도 지나치지 않습니다. 여기에 한 가지 더 포함해야 하는 것이 바로 정기적인 건강검진입니다. 평소 건강을 잘 유지했던 이들도 40대 이후에는 어쩔 수 없이 취약해지는 부분이 생길 수밖에 없기 때문입니다. 특히 가족력이 있는 경우 건강상태와 상관없이 관련된 정밀검사를 받거나 정기적인 건강 체크가 필요합니다.

중년 여성의 경우 역시 마찬가지입니다. 여성의 경우 특히 여성암을 중심으로 부인과 질환 등은 매년 검진해야 합니다.

암의 경우 유방암과 난소암, 자궁경부암이 여성 3대 암으로 알려져 있고 더불어 갑상선암 역시 여성 발생이 더 흔한 암이므로 검진이 필수입니다. 또한 폐경 이후에는 골밀도 검사가 필수이고 당뇨, 고혈압, 고지혈증 같은 만성질환 역시 체크가 필요합니다.

직장인의 경우 필수적으로 건강검진을 받아야 하지만 전업주부인 경우에는 제때 정기적인 검진을 받지 못하는 경우가 많았던 것이 사실입니다. 이 경우에는 국민건강보험공단에서 2년에 한 번씩 제공하는 건강검진을 놓치지 않는 것이 좋겠습니다. 이 검진은 피검사와 X-RAY 촬영, 내시경 등 기본적인 단순한 검사이지만 실제로는 이 검사만으로도 주요 암은 물론 한국인에게 취약한 만성질환 대부분을 선별할 수 있습니다.

또, 현재 시행되고 있는 국민건강검진은 나이와 성별 등을 고려해 반드시 필요한 가장 기본적인 검진항목들로 구성되어 있습니다. 때문에 우리나라에서 빈번히 발생하고 흔히 생길 수 있는 만성 질환에 맞춰 꼭 필요한 검진들인 만큼 이 검사만큼은 정기적으로 받는 것이 좋겠습니다. 기본적인 것지만 정기적으로 국민 건강검진을 실시하는 것만으로도 충분히 큰 질병을 미리 예방할 수 있습니다.

3대 가을철 발열성 질환 주의!!!

3대 가을철 발열성 질환이란 **쯔쯔가무시증**, **렙토스피라증**, **신증후군출혈열**을 말하며 매년 9-11월 사이에 많이 발생하고 있습니다. 야외활동중에 감염된 진드기에 물리거나 쥐 등의 분변 접촉, 가축 등의 배설물에 오염된 물 등이 원인으로 발생하게 되고, 주요 증상은 발열, 오한, 두통, 발진(가피 형성), 근육통, 소화기 증상등이 나타나게 됩니다.

쯔쯔가무시증이란 Orientia tsutsugamushi 감염에 의한 급성 발열성질환으로 주로 가을철 야외활동 시 진드기에 물려 감염됩니다. 사람간 감염이 되지 않아 격리 및 소독이 필요 없으며 털진드기 유충이 동물의 체액을 흡입하는 봄과 가을감염에 위험한 시기이므로, 야외활동 시 긴 옷을 입고 기피제를 뿌리는 등 개인위생에 철저히 해야 합니다.

임상증상

- 고열, 오한, 심한 두통, 피부발진, 구토, 복통, 기침 등 발생
- 가피(eschar) 형성 : 진드기 유충에 물린 부위에 발생
- 발진 : 발병 5일 이후 발진이 체부에 나타나서 사지로 퍼지며 반점상 구진의 형태를 보임
- 국소성 혹은 전신성 림프절 종대와 비장 비대

예방법

- 작업 시 반바지, 반팔 옷, 샌들 신는 것을 피하고 양말을 신을 것
- 풀이 무성한 장소에 앉거나 눕지 않도록 할 것
- 작업 중 옷을 풀밭에 놓아두지 말 것
- 작업 후 작업복 및 수건, 장갑, 양말 등은 세탁하여 사용할 것
- 풀숲에서 작업 시 긴 장화를 착용할 것
- 소매, 바짓단 등에 기피제(Deet, Permethrin)를 사용

신증후군출혈열은 고열, 신부전, 출혈 등을 특징으로 하는 급성 열성 질환으로 아시아와 유럽에 존재하는 여러 종류의 한타 바이러스에 의한 전신감염입니다. 들쥐이 배설물에 의한 호흡기 또는 상처를 통한 직접적인 접촉으로 전파되는 질환입니다.

임상증상

초기에 감기와 비슷하게 시작되어 곧이어 발열, 오한, 두통 등의 전신증상이 나타나고 병이 경과되면서 전형적인 유행성출혈열의 경우에는 5가지의 단계를 거치는데 발열기, 저혈압기, 감노기, 이노기, 회복기를 거치게 되며 약 7% 정도의 사망률을 나타내고 있습니다.

예방법

- 유행지역의 산이나 풀밭에 가는 것을 피할 것
- 들쥐의 배설물에 접촉하지 말 것
- 야외활동후 귀가시에는 옷에 묻은 먼지를 털고 목욕 할 것
- 한타바이러스에 오염된 환경에 자주 노출되거나 고위험군에 속하는 사람은 예방접종 필수!!!

렙토스피라증은 북극과 남극 외의 어느 지역에서나 발생할 수 있는 감염증으로 농림업, 어업, 축산업, 광업 종사자 및 수의사 등 관련 업종 종사자의 직업병이며, 업무상 밖에서 활동하는 사람들에게서 흔히 발생합니다. 가축이나 야생 동물의 소변으로 전파되며, 감염된 동물(주로 쥐)의 소변이나 조직으로 오염된 하천이나 호수를 여러 명이 함께 이용할 때 집단 발생할 수 있습니다. 7월에서 11월 사이, 특히 9, 10월에 잘 발생하며, 대부분 감염된 동물의 소변으로 오염된 물, 습한 토양, 식물 등에 상처가 생긴 피부나 점막 등이 접촉되어 감염됩니다. 감염된 동물의 소변이나 조직에 직접 접촉하여 감염될 수도 있습니다.

임상증상

가벼운 감기증상부터 치명적인 웨일씨병(Weil's disease)까지 다양함
90%는 경증의 비황달형, 5~10%는 웨일씨병
제1기(패혈증기) : 렙토스피라가 혈액, 뇌척수액 및 대부분의 조직에서 검출되고 갑작스러운 발열, 오한, 결막부종, 두통, 근육통, 오심, 구토 등의 독감 유사증상이 4~7일간 지속
제2기(면역기) : 1~2일의 열소실기를 거쳐 제2기로 들어감. 제2기는 IgM 항체생성과 함께 혈액, 뇌척수액 등에서 렙토스피라는 사라지고 뇌막증상, 발진, 포도막염, 근육통 등을 보임

예방법

- 오염되었을 가능성이 있는 물에서는 목욕이나 수영을 하지 말 것
- 벼 베기 작업 및 홍수 뒤 벼 세우기 작업 등 위험환경에 폭로 될 때에는 보호구(장화, 긴 옷 등)를 반드시 사용
- 작업 후 발열 시 빠른 시간 내에 의료기관에서 진료 및 치료를 받을 것

찬바람 불기 전에, 건강 챙기세요

도움말: 가정의학과 김동훈 과장

CHECK UP I. 독감예방접종

겨울이 시작되기 전에 독감예방 접종은 이제 필수 코스가 되었습니다. 물론 아직도 독감예방접종은 영유아나 노약자에게만 해당된다고 여기고 있습니다. 그러나 독감은 남녀노소를 가리지 않는 게 사실입니다. 특히 3~4년 전 전 세계에 신종플루가 번지면서 독감의 위험성이 다시 한 번 인식되었고 동시에 예방접종의 중요성 역시 강조되었습니다. 따라서 영유아나 노인 뿐 아니라 만성질환자, 면역력이 약한 경우 가을이 시작될 때 필히 접종을 해야 하고, 건강한 경우라도 미리 예방접종을 하는 것이 바람직합니다.

특히 면역력이 떨어진 65세 이상 노인이나 만성질환자들의 경우 독감으로 인해 사망까지 이어질 수 있습니다.

지난해 독감백신을 맞은 사람도 매년 유행하는 독감 바이러스가 다르므로 올해 새로 접종을 받아야 합니다. 또, 독감 예방주사는 접종 후 2주가 지나야 항체가 생기기 시작될 때 미리 접종을 시작하는 것이 좋겠습니다. 통상 독감 예방주사의 면역효과는 6개월 이상 지속됩니다.

CHECK UP II. 폐렴구균백신

폐렴구균이란, 세균성 폐렴이나 뇌수막염, 중이염 등을 일으키는 균입니다. 이는 대표적인 감염성 질환으로 특히 영유아나 노인들에게 흔히 발생합니다. 폐렴구균백신은 이런 감염성질환을 미리 예방할 수 있는 예방접종입니다. 폐렴은 우리나라 10대 사망원인 중 하나일 정도로 흔히 발생하는 질환일 뿐 아니라 사망률 역시 높은 질환입니다. 특히 노인들의 경우 폐렴으로 인한 사망이 많으므로 65세 이상 고령층은 폐렴구균백신을 접종하는 것을 권장합니다. 이 백신은 평생 1회 접종으로 항체가 형성됩니다.

65세 이상 고령이 아니어도 고혈압, 당뇨 같은 만성질환을 가진 경우라면 접종을 하는 것이 좋겠습니다.

CHECK UP III. 공단건강검진

공단건강보험공단에서 제공하는 건강검진 대상자라면 올해가 가

본격적인 가을이 시작되면서 가장 먼저 챙겨야 할 부분은 바로 건강입니다. 환절기에는 일교차가 큰 날씨 탓에 면역력이 떨어지면서 여러 질환에 노출되기 쉽습니다. 특히 호흡기질환과 알레르기 등이 기승입니다. 뿐만 아니라 한겨울이 오기 전에 미리 챙겨야 하는 건강항목도 많습니다.



기 전에 꼭 진행해야 합니다. 그 해 수검자는 주민번호 앞 두 자리에 따라 홀, 짝수 연도에 맞춰 적용됩니다. 올해는 홀수년에 해당하는 주민번호를 가진 분들이 수검 대상자가 되는 것입니다. 각 직장과 집으로 해당 검진표가 배달됩니다. 검진표를 소지하시고 병원에 방문하시면 가능 검사일과 세부사항에 대해 안내받을 수 있습니다. 또는 세란병원 종합검진센터로 문의하시면 주민번호만으로도 조회가 가능합니다.

현재 시행되고 있는 국민건강검진은 나이와 성별 등을 고려해 반드시 필요한 가장 기본적인 검진항목들로 구성되어 있습니다. 또 우리나라에서 빈번히 발생하고 흔히 생길 수 있는 만성 질환에 맞춰 꼭 필요한 검진들인 만큼 이 검사만큼은 정기적으로 받는 것이 좋겠습니다.

변치 않고 초심을 지키기 위해 노력하는 날들



원무부 김명우

저는 인사성을 중요하게 생각하는 편입니다. 흔히 인사라 함은 사전적인 의미로는 상대를 마주 대하거나 헤어질 때 예를 표함, 또는 그런 말이나 행동 이라고 알려져 있는데, 서비스의 기본 기법이며, 그 사람의 인격과 이미지를 좌우하는 중요한 예절로 인간관계의 첫 시작이라 알고 있습니다. 그래서 대학시절 학과 임원이었던 저는 항상 후배들에게 인사의 중요성에 대해 자주 말하곤 했습니다. 저는 졸업을 하고 이곳 세란병원에서 사회생활의 첫발을 내딛게 되었습니다. 젊은 패기로 기본을 중요시하며 열심히 일하겠다고 다짐하며 일한지도 3년이 되어 가던 해에,

저에게 특별히 기억이 남는 분이 계신데, 환자분 중에 오실 때마다 항상 먼저 밝게 인사해주는 분이십니다. 그 날도 여느 때와 같이 환자분께서 먼저 밝은 미소로 인사를 주셨습니다. 그러나 저는 바쁜 업무에 잠시 미간에 주름을 잡고 있었고, 잔뜩 찡그린 얼굴로 인사를 받게 되었습니다. 그 후 며칠 뒤 자연스럽게 그 환자분과 주고받던 인사가 줄어들게 되었습니다. 순간 아차! 하는 생각과 떠올랐던 것이 항상 먼저 웃는 얼굴로 인사를 해주시던 그 분께 제가 서운한 마음과 언짢은 마음을 안겨드린 것 같았습니다. 그 생각이 들고 나니 제 자신 스스로가 창피해졌습니다. 다음에 그 분을 다시 만나게 된다면 꼭 사과를 드려야겠다고 생각했었고, 며칠 뒤 그 환자분께서 제 앞을 지나가시기에 용기를 내어 먼저 인사를 드렸습니다. 정말 고맙게도 평소와 다를 바 없이 인사를 받아주셨습니다. 그리고 안부를 묻자, 환자분께서는 '인사를 드리고 싶었지만 항상 바빠 보이시길래 못했어요, 오늘은 밝아 보

이시네요'라며 말씀하셨습니다. 순간 인사의 중요성을 말하던 제가 실천을 잘 하고 있지 않다는 생각에 부끄러웠습니다.

처음 면접을 봤을 때가 생각이 났습니다.

환자를 먼저 생각하고 환자 입장에서 이해하여야 한다는 부장님의 조언과 말씀, 항상 웃으며 친절, 봉사의 자세로 일하겠다고 말하던 제 자신이 머릿속에 스쳐지나갔습니다. 최선을 다해 열심히 누구보다도 더 노력하고 진화된 모습을 보여주겠다고 다짐과 달리, 현재 나의 모습을 보았을 때 내 자신과의 약속과 다짐을 지키지 못하였다는 생각에 반성을 하는 기회가 되었습니다.

병원 안에서 환자분을 처음 맞이하는 부서다보니 우리의 이미지는 곧 병원의 이미지라 하시면서 미소를 잃지 않으며 친절을 강조하시던 부장님과 실장님께 죄송한 마음이 들었고, 열심히 하는 부서원들에게도 미안한 마음이 들었습니다.

'일체유심조[一切唯心造]'라는 말씀을 들어보셨나요? '모든 것이 마음먹기에 달려있다, 모든 것은 오로지 마음이 지어내는 것'이라는 의미의 불교용어로 제 좌우명이기도 합니다. 바쁜 업무 속에서 힘들고 짜증나는 일이 있어도 자기 마음을 컨트롤 하면서 항상 병원의 이미지라 생각하고 앞으로도 항상 환자 중심, 환자를 배려하는 서비스를 할 수 있는 마음가짐이 변치 않도록 노력하고 또 노력하겠습니다.

반복된 일상에 잠시나마 지쳐 잠시 잊고 있던 제 초심을 찾으며 자신을 되돌아보고 반성하게 되는 개인적인 제 경험담을 글로 한번 적어 봤습니다. 감사합니다.

TV 및 방송

날짜	매체	내용	보도 대상자
8월 8일	SBS 세상에 이련일이	서 있기 힘든 남자	신경과 박지현부장

신문 및 온라인 보도

날짜	매체	내용	보도 대상자
7월1일	서울경제	어깨 자주 돌리면 오히려 병 키운다	정형외과 정현우
7월22일	한국일보	자꾸 어질어질, 체력탓? 어지럼증 원인 제대로 찾아야	어지럼증클리닉 박지현 진료부장
8월1일	뉴시스와이어	100세 시대, 척추관협착증 수술도 달라진다	척추센터 박홍준
8월2일	크레이티브이	100세 시대, 척추관협착증 수술도 달라진다	척추센터 박홍준
8월19일	이데일리	세란병원 중국대사관과 비자 건강검진 지정병원 협약체결	세란병원
8월19일	메디컬헤럴드	세란병원 중국대사관과 비자 건강검진 지정병원 협약	세란병원
8월19일	국민일보	세란병원 중국대사관과 비자 건강검진 지정병원 협약	세란병원
8월19일	세계일보	세란병원 중국대사관과 비자 건강검진 지정병원 협약	세란병원
8월19일	파이낸셜뉴스	세란병원 중국대사관과 건강검진 지정병원 협약	세란병원
8월19일	경제투데이	세란병원-중국대사관, '비자 건강검진 지정병원' 협약	세란병원
8월20일	이데일리	앗! 내몸에 돌맹이가...'요로결석, 여름철 주로 발생'	비뇨기과 김경중 부장
9월2일	한국일보	약 먹어도 낫지 않는 어지럼증, 원인진단과 균형감각재활 치료 우선되어야	어지럼증클리닉 박지현진료부장
9월6일	동아일보	김하늘 부활뒤엔 '의사 카타리아저씨'	세란병원 흉광표 원장

서울경제

2013년 8월 8일

어깨 자주 돌리면 오히려 병 키운다 밤이면 더 아픈 어깨, 정밀 진단 필요해



최근 서울특별시 소재의 세란병원에서 정형외과 전문의 정현우 부장(왼쪽)이 환자를 진료하고 있다. 정 부장은 어깨 통증이 심한 환자를 진료할 때 정밀 진단을 통해 정확한 진단을 내리고, 그에 맞는 치료를 시행한다. 정 부장은 "어깨 통증이 심한 환자는 대부분 어깨관절염이나 회전근개염 등 퇴행성 질환에 의한 경우가 많다. 하지만 최근에는 젊은 층에서도 어깨관절염이 발생하고 있다. 이는 어깨관절의 연골이 닳아 없어지거나 회전근개에 염증이 생기기 때문이다. 정 부장은 "어깨 통증이 심한 환자는 정밀 진단을 통해 정확한 진단을 내리고, 그에 맞는 치료를 시행한다. 정 부장은 "어깨 통증이 심한 환자는 정밀 진단을 통해 정확한 진단을 내리고, 그에 맞는 치료를 시행한다."

정형외과 전문의 정현우 부장
세란병원 정형외과 전문의 정현우 부장

▲ 9. 30 <서울경제> 어깨 자주 돌리면 오히려 병 키운다 밤이면 더 아픈 어깨, 정밀 진단 필요해 - 정형외과 정현우 과장

SPORTS WORLD

2013년 8월 19일

세란병원, 중국대사관과 비자 건강검진 지정병원 협약



세란병원과 중국대사관 간 건강검진 지정병원 협약 체결을 기념하는 사진이다. 세란병원 측에는 정형외과 전문의 정현우 부장, 내과 전문의 김하늘 부장, 그리고 중국대사관 측에는 대사관 직원들이 함께 자리했다. 정 부장은 "이번 협약을 통해 중국대사관 방문객들의 건강을 보호하고, 보다 편리한 건강검진 서비스를 제공할 수 있게 되었다"고 밝혔다. 김 부장은 "이번 협약을 통해 중국대사관 방문객들의 건강을 보호하고, 보다 편리한 건강검진 서비스를 제공할 수 있게 되었다"고 밝혔다.

정형외과 전문의 정현우 부장
내과 전문의 김하늘 부장
세란병원 정형외과 전문의 정현우 부장

▲ 8.19 <스포츠월드> 세란병원, 중국대사관과 비자 건강검진 지정병원 협약

한국일보

2013년 9월 2일

약 먹어도 낫지 않는 어지럼증, 원인진단과 균형감각재활 치료 우선되어야



어지럼증은 주로 뇌질환 때문이라는 일반적인 인식이 있지만, 최근에는 내이 질환에 의한 어지럼증도 많이 발생하고 있다. 세란병원 신경과 박지현 진료부장은 "어지럼증은 주로 뇌질환 때문이라는 일반적인 인식이 있지만, 최근에는 내이 질환에 의한 어지럼증도 많이 발생하고 있다. 세란병원 신경과 박지현 진료부장은 "어지럼증은 주로 뇌질환 때문이라는 일반적인 인식이 있지만, 최근에는 내이 질환에 의한 어지럼증도 많이 발생하고 있다."

신경과 전문의 박지현 진료부장
세란병원 신경과 전문의 박지현 진료부장

▲ 9. 30 <한국일보> 약 먹어도 낫지 않는 어지럼증, 원인진단과 균형감각재활 치료 우선되어야 - 박지현 진료부장

독자의 소리

• 자주 가게 되는 병원인데 한결같은 친절함에 감사하게 생각합니다. **박중숙**

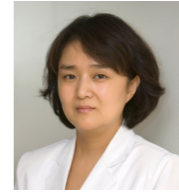
• 항상 강남지역에 밀려 강북지역이 주목이 든 상태인데, 이 정도의 의료기관에 자긍심을 갖습니다. 항상 고맙습니다.

김정선

• 세란병원 종합건강검진센터에서 종합검진을 받았는데, 새로 오픈한 센터 및 직원들의 친절함에 감사했습니다. **이미진**

• 2012년 11월 박상우 선생님께 척추전위증, 협착증 진단을 받고 수술을 했습니다. 지금은 가벼운 등산합니다. 의료진분들의 따뜻한 사랑과 배려는 평생 못 잊을 것 같습니다. **이민규**

신규입사 과장



영상의학과 이예리 과장

감사의 글

인공관절센터 공윤배 부장

몇 일전 지인의 소개로 무릎이 아파 공윤배 선생님 진료실 노크를 하였는데, 점심 시간도 없이 진료하시는 모습이 정말 안타가웠습니다. 진료를 받는 순간 아픔이 다 사라짐을 느낄 정도로 친절하시고 자상하시어서 이 시대를 대표하는 의사인 것 같았습니다. 다시 한 번 감사드립니다. - 당연한 일임에도 불구하고 감사의 마음을 가져주셔서 감사드립니다. 앞으로도 환자분에게 보다 나은 의료서비스 및 친절을 제공해드리기 위해 최선을 다하겠습니다. 감사합니다.

독자퀴즈 및 당첨자 안내

이번 호 독자퀴즈

@@@재활프로그램은 난치성 어지럼증 환자를 위해 개별적으로 맞춤형 치료시스템이다. 여기서 @@@는 무엇일까요? (6~7쪽 세란포커스 참조)
정답은 2013년 11월 15일까지 보내주세요.

지난 호 독자퀴즈 정답 및 당첨자

지난호 정답은 '내시경'이었습니다. 지난호 독자퀴즈 정답자 중 당첨자 한 분께 30만 원 상당의 종합건강진단상품권을 선물해 드렸습니다.

엽서 : 박중숙 서울시 서대문구 북가좌1동 장성빈 서울시 은평구 응암2동

독자 여러분의 많은 응모와 참여를 기다립니다.

독자퀴즈에 정답을 보내주신 독자 여러분 중 두 분(우편, 인터넷 각 1분)을 추첨해 우리 병원 종합건강진단센터에서 종합건강진단 서비스를 받으실 수 있는 30만 원 상당의 '종합건강진단상품권'을 증정해 드립니다. 독자의 많은 응모와 참여를 부탁드립니다.

자르선

우편엽서

보내는 사람

이름

주소

우편요금
수취인 후납부담

발송유효기간
2013.1.1~2015.12.31

광화문우체국
제40100호

받는 사람

환 세란병원

서울특별시 종로구 무악동 32-2
대표전화 : 02)737-0181 콜센터 1577-1987

1 1 0 - 0 8 0

말레이시아 의료진 세란병원 척추센터 수술 참관

지난 9월 9일(월) 말레이시아 신경외과협회 학회장 Dr. Yoong께서 세란병원 척추센터를 방문해주셨습니다. 이날 척추관절수술 참관을 통해 세란병원의 전문화된 척추관절 의료서비스를 알릴 수 있는 좋은 기회였습니다. 앞으로도 세란병원은 환자들에게 보다 나은 진료서비스를 제공할 수 있도록 국내외 의료진과 꾸준히 교류 할 예정입니다.



전 직원 손 씻기 교육 실시

세란병원은 감염관리실에서는 지난 8월 20일부터 21일 이틀간에 걸쳐 전 직원을 대상으로 손 씻기 교육을 실시하였습니다. 병원감염을 예방하기 위해 가장 중요한 손 씻기의 중요성에 대해 다시 한 번 강조하는 시간이 되었으며, 손 씻기의 역사와 손을 꼭 씻어야 하는 이유, 손 씻기 이행도가 낮은 사례를 보여 주었으며 대부분의 감염 사례가 손에 의해 전파되는 것을 강조하였습니다.

환자와 보호자를 위한 통기타 음악회 개최

지난 8월 27일, 본관 옥상 정원(다정원)에서 정기 음악회(통기타 음악회)를 개최하였습니다. 환자 및 보호자분의 적극적인 호응으로 즐거운 음악회가 되었습니다. 세란병원에서는 매년 5월~9월경, 환자와 고객을 위해 월 1회 정기 음악회를 개최하고 있습니다.



종로구보건소 가정의학과 건강강좌 실시

지난 9월 2일, 세란병원 가정의학과 김동훈 과장은 종로구보건소에서 건강강좌를 시행했습니다. 이번 건강강좌에서는 '당뇨의 예방과 관리'를 주제로 건강강좌를 실시했으며 당뇨의 원인, 발병위험요소, 증상, 진단기준 등 유익한 건강정보를 제공했습니다. 건강강좌를 들은 당뇨질환이 있는 환자들은 "평소에 당뇨관리에 대한 막연한 정보만을 가지고 있었는데 이렇게 구체적으로 알기 쉽게 설명을 해주셔서 앞으로 당뇨관리를 잘할 수 있을 것 같다."고 말하는 등 건강강좌에 대한 만족감을 나타내기도 했습니다.

정기구독 신청서

신청인

이름 전화번호

책 받으실 분

이름 전화번호

주소

퀴즈정답

세란병원보를 무료로 받아보실 수 있습니다

• 구독하시는 분의 주소가 변경될 경우에는 매월 15일 이전에 연락주시시오.

• 구독신청 : 02)735-9300

세란병원에 대한 의견을 적어주세요.

진료시간표 세란병원 진료안내 콜센터(예약) 1577-1987

(신)선택진료, ●진료, ☆수술

진료과	전문의	구내 전화	오전 오후	월	화	수	목	금	토	주요전문진료분야
내과	장준희	201	오전 오후	● ●	●내시경 ●	●내시경 ●	●내시경 ●	● 내시경	●(격주) -	위장질환, 대장질환, 간질환, 담도질환, 심장질환, 고혈압, 내분비질환, 호흡기질환
	남성민	202	오전 오후	● ●	●내시경 내시경	● ●	● 내시경	● ●	●(격주) -	
	박상미	205	오전 오후	● ●	Echo ●	● Echo	● ●	● ●	●(격주) -	
인공관절센터	오덕순(신)	321	오전 오후	● ●	☆ ☆	☆ ●	☆ ☆	● ●	- -	인공관절치환술
	궁윤배(신)		오전 오후	☆ ☆	● ●	● ☆	● ●	☆ ☆	- -	
정형외과	김보현	223	오전 오후	● ☆	☆ ☆	● ●	☆ ☆	● ●	●(격주) -	인공관절수술, 관절내시경수술, 자가연골배양이식술, 관절염, 골절상, 스포츠손상, 족부, 통풍
	원정훈	223	오전 오후	● ●	● ●	☆ ☆	● ☆	☆ ☆	●(격주) -	
	정현우	228	오전 오후	● ☆	● ●	☆ ☆	● ●	☆ ☆	●(격주) -	
	진성기	228	오전 오후	● ☆	☆ ☆	● ●	☆ ☆	● ●	●(격주) -	
신경외과	오명수(신)	226	오전 오후	● ☆	● ●	☆ ☆	● ●	☆ ☆	- -	요통, 척추변형증 경추/요추 디스크질환 골다공증성 척추압박골절
	박홍준	227	오전 오후	● ☆	☆ ☆	● ●	● ●	☆ ☆	●(격주) -	
	박상우	227	오전 오후	☆ ☆	● ●	☆ ☆	☆ ☆	● ●	●(격주) -	
	김창현	226	오전 오후	☆ ●	☆ ☆	● ●	☆ ☆	● ●	●(격주) -	
신경과	박지현(신)	250	오전 오후	● ●	● ●	● ●	● ●	● ●	●(격주) -	뇌졸중, 두통, 어지럼증, 수전증, 파킨슨병, 경련, 의식변화, 기억장애, 치매, 불면증과 수면장애
	채승희	252	오전 오후	● ●	● ●	● ●	● ●	● ●	●(격주) -	
	이미숙	253	오전 오후	● ●	● ●	● ●	● ●	● ●	●(격주) -	
외과	유선경	221	오전 오후	● ●☆	● ●☆	● ●☆	● ●☆	●☆ ●	- -	하지정맥류, 복강경수술, 맹장염(총수돌기염), 탈장
비뇨기과	김경종	207	여성·남성·소아 배뇨장애, 여성요실금클리닉, 전립선클리닉, 요로결석클리닉(체외충격파쇄석술)							
산부인과	이숙환	206	부인과내시경, 폐경기클리닉, 골다공증클리닉, 불임클리닉, 여성암클리닉(자궁경부암, 난소암, 유방암), 복막성요실금							
영상의학과	이예리	399	뇌, 척수신경 질환 / 척추, 추간판 질환 / 스포츠 손상 및 근골격계 질환 / 소화 비뇨기계 질환 및 호흡기계 질환							
응급의학과	현승환 홍기용 한은아	200	경·중증의 응급환자, 외상 및 약물중독 환자							
진단검사의학과	임미정	326	진단혈액학, 임상화학, 임상미생물, 면역혈청, 혈액은행, 종합검증							
종합검진센터	임준섭 김동훈	213	일반종합검진, 정밀종합검진							
마취통증의학과	곽현주 조민정 이영규	162	흡입마취, 정맥마취, 척수 및 경막 외 마취, 부위마취, 소아마취, 뇌, 신경마취, 노인마취 관리, 수술 후 통증관리, 외래환자 마취, 기타 통증의 원인치료와 통증조절							

토요일 외래진료는 내과, 정형외과, 신경외과, 신경과만 진료하오니 이용에 착오 없으시기 바랍니다.
 ※ 선택진료안내 : 정형외과 오덕순 인공관절센터원장, 인공관절센터 궁윤배 부장, 신경외과 오명수 진료부원장, 신경과 박지현 진료부장 진료를 원하시는 환자나 보호자께서는 반드시 선택진료신청서를 작성하신 후 진료신청을 하셔야 합니다.